

紙紮工藝與當代藝術的交會

從新興糊紙店到張徐展個展「自卑的蝙蝠」

撰文／莊偉慈 · 圖版提供／張徐展



新興糊紙店一景，張徐沛平日工作的場所約莫7坪空間的大小。

● 場景一：新興糊紙厝

2014年底，藝術家張徐展替家中專營紙紮事業的老店「新興糊紙店」於板橋435藝文特區舉辦一個結合作品、老照片與文件的展覽，約莫兩間教室大小的展間，以簡明而清晰的方式將家中紙紮事業的歷史與現況對照呈現。那時候在展場看見張徐展時，很難想像這位身材高瘦、戴著黑框眼鏡的小伙子是如何以當代藝術家的身分回望那傳統且逐漸走下坡的家族事業。畢竟在講求視覺美感、觀念導向或前衛創新的當代藝術領域，手感和講求實作的精神皆已退居第二線，而所謂的歷史與傳統，常常是被藝術家做為嫁接前衛創作的手段。在張徐展的首次個展裡，結合紙紮與動畫元素為創作形式，將成長中的相關記憶轉化為作品，也更令人好

奇新興糊紙店與張徐展的偶動畫之間有著什麼樣的關聯。

要說新興糊紙店是一家店，倒不如說那是一個結合住家和工作場所的十來坪空間。從「鴻金寶」影城旁的巷子轉進，一根竹竿吊掛著印有「新興糊紙厝」與電話資訊的輸出布條，由鐵窗橫向伸出，與旁邊不時爆出電子音效的彩券行相較下更顯其寂寞而冷清。從敞開的大門穿越擺放材料的玄關，即看到張徐展的父親張徐沛蹲坐在小凳子上，他拿著厚重的柴刀仔細地處理擺放在地上的一落竹條。環顧四周，一旁是擺放各種材料、兼做工作桌的角鋼貨架，工作場所中間被一些紙紮成品如房子、保險箱以及更高大的貨架隔成一半，再往裡面走約三、五步，就是張家的廚房以及洗衣曬衣的場所。另兩個曾

是臥室的小房間，在挑高的天花板有著成排的釘子，上面倒吊著紙紮成品，許許多多的雜物與零件從牆壁往室內空間延伸擠放，讓狹小的房間更顯擁擠。無論從哪個位置看去，總感覺略為昏暗的日光燈吃力地照亮空間，那些擺放許久的物品、磁磚上的灰塵還有磨石子地板上的痕跡共同組成一張泛黃的照片，敘述著一種時間久遠、被人所遺忘的影像。

從早期每天可見師傅們背挨著背蹲地作業，到現在有如家庭代工或個人工作室的景況，紙紮這行業的衰退與萎縮不言而喻。抵擋不過社會經濟的快速變遷，新興糊紙店堅持手作的紙紮事業終究像是被編收成檔案的褪色照片，隨著時間推移為人所淡忘。

張徐展就是在這樣一個眼睜睜看著家族事業衰落的环境中成長

的藝術家。

● 場景二：「自卑的蝙蝠」

儘管不到卅歲，但張徐展已發表的影像作品與實驗短片都令人留下深刻的印象。他的「截景島」系列以細膩的影像質地拼貼出當代社會的都市景況，在異質中求取同質性的景觀呈現，展現出銳利的視角。而以長達兩年時間製作的手繪動畫短片「陰極射線管的神祕儀式」，融匯了藝術家對新聞媒體的感受，爆炸的訊息與令人目不暇給的畫面，在作品中各個變形的符號化身成不知名的物種，無可消解的壓迫感透過黑白色調又具有強烈手感的圖象排山倒海地撲向觀眾。

在新近創作的作品，無論是哪一件，張徐展豐沛的想像力以及紮實的手作能力都在其中表露無遺。展覽中張徐展的偶動畫「紙人展一房間」系列以及手繪動畫錄像作品，強調其以動畫做為創作基礎的特質更為明顯。

在台北數位藝術中心，要進入展場前得先穿越一段狹長的走道，還沒轉進展間即會看到不斷旋轉的紙偶投影。黝暗的通道中，觀者只能看到一方昏黃的燈光襯著墨色的影子，那影子像是幽靈、亦是連結展場內外的隘口。在第一個展間內播放的是三頻道偶動畫「紙人展一房間」系列〈零零壹〉，場景結合臟器般的山洞與紙紮樓房常見的欄杆牌樓，形成一個未明而曖昧的場域。祭壇上躺著一隻病懨懨的狗兒，三隻不知名的生物不斷地繞著祭壇轉圈，狗兒時睡時醒；帶有儀式性的場景和配樂中吟唱的



張徐展 「紙人展一房間」系列〈靈靈壹〉 2014 三頻道動畫錄像、空間裝置



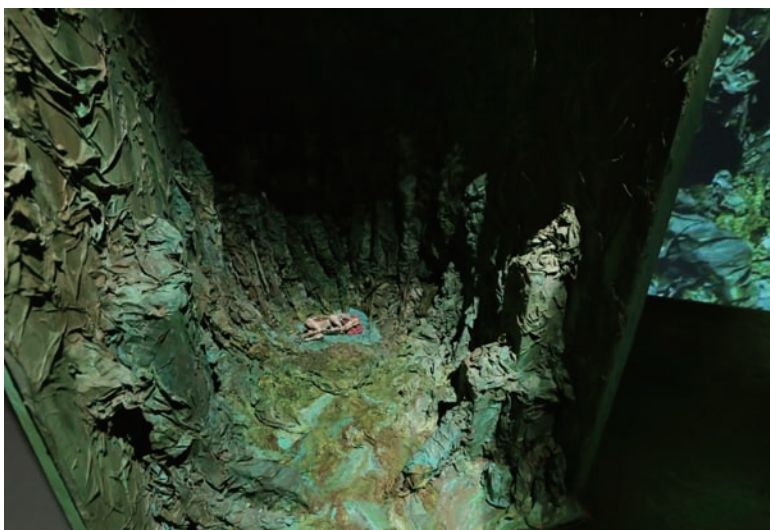
張徐展 「紙人展一房間」系列〈靈靈壹〉（影像截圖） 2014 三頻道動畫錄像



張徐展 「紙人展一房間」系列〈靈靈壹〉場景裝置 2014
報紙、漿糊、木板、鋁絲骨架



張徐展 「紙人展—自卑的蝙蝠」系列〈靈靈參〉 2014-5 雙面正反投影、四頻道直立動畫錄像



左·張徐展 一段躲在縫裡的哭泣（影像截圖） 2014 雙頻道直立式動畫

右·張徐展 「紙人展—自卑的蝙蝠」〈靈靈貳〉場景裝置 2014 報紙、漿糊、木板、鋁絲骨架、混合顏料

曲子，營造出如送葬般的氛圍。另一件作品〈自卑的蝙蝠—零零參〉，拍攝的是狗兒躺在綠色山谷中休憩的樣貌，綠色色調和山壁上的大眼睛，與搖籃曲般的歌聲共同創造出安穩舒適的氛圍。

展場除了具敘事性的動畫外，藝術家也將手作裝置與紙偶同時展出，這樣的展覽布置等同於將

作品製作的過程視為創作成果的一部分，而展出的紙偶和裝置不僅僅是作品，也是影像內容的文件，在觀看這一系列作品的同時，在紙紮工藝、偶動畫影像之間可見一條清晰的生產路徑。這樣的展陳概念同樣出現在其他展間，包括「陰極射線管的神祕儀式」、「影像日記」系列與影像共同展

出的布置，在影像和手稿之間的對照，清楚揭示了藝術家如何透過手作將腦海中的畫面消化、轉化再製作成為影像的過程。

和其他的手繪動畫作品相較之下，在偶動畫作品中的敘事內容，很明顯地並沒有夾帶著任何批判、嘲諷或是偷渡幽默趣味的效果在其中。對於觀者而言，觀



張徐展 陰極射線管的神秘儀式 2012-3 五頻道同步動畫錄像裝置



張徐展 「紙人展—自卑的蝙蝠」系列〈靈靈參〉(影像截圖) 2015 雙頻道正反反映

看張徐展的新作，會直接地被其手感十足的影像質地所吸引，而夾雜著殘敗、腐蝕與消亡的氣息，與生命的循環、產業的消逝有著平行的關聯。事實上，偶動畫中的狗，不只是張徐展家中曾飼養的老狗，同時也是新興糊紙店的化身。「自卑的蝙蝠」與「紙人展—房間」系列，其實另

名為「新興糊紙店系列動畫」，是張徐展冷眼旁觀紙紮事業沒落而做的哀歌，亦為將自小接觸的紙紮技術反芻之後的成果。在「自卑的蝙蝠」一展，從紙紮製作的場景、紙偶到隱喻著水的保鮮膜，每一個元素都回應著紙紮工藝在藝術家生命中留下的印記。

對於張徐展而言，從小浸淫在紙紮工藝的環境，而在北藝大受的是當代藝術的餵養，如何在創作中將兩者特質合而為一，且又不至於流於消費性地挪用傳統元素確實是個難題。到頭來，他藉由手繪動畫的製作探索動畫中的時間、空間與資訊承載，經過大學與研究所的磨練之後，終究仍得正視紙紮工藝在他生命中所帶來的影響。透過去符號化的視覺設計（紙偶僅有形而無象），以及結合自身對動畫技巧掌握，張徐展始能在此次的展覽中，真正地將紙紮工藝所給予的養分消化並結出果實。「新興糊紙店系列動畫」是張徐展對家中紙紮事業逐漸式微的回應，同時也從創作中建構一個可與自身生命經驗對應的場域。藝術家對於新興糊紙店的存亡無能提出解答，但卻藉由藝術創作正視紙紮工藝在其生命中留下的痕跡，尋找到延續與承接紙紮技藝／記憶的可能。●●